













épisode 04

Dans le métro

Objectif :

Choisir des titres de transport sur une borne automatique

Se repérer sur l'écran qui propose un choix de titres de transport, et vérifier son choix sur l'écran suivant avant de le valider.

	1 par personne  	1 pour 2  	1 par petit groupe  
Documents	Doc 11 Achat de titres de transport	Doc 7 Étiquettes de quantités et de prix issus des écrans	Doc 1 Visuels de l'épisode 4 Doc 2 Photos de titres de transport Doc 3 Photos de points d'achats Doc 4 Puzzle d'écrans de choix de tickets de transport en couleurs Doc 5 Photo de l'écran de choix de tickets de transport en couleurs Doc 6 Photo de l'écran « J'ai choisi » en couleurs Doc 8 Étiquettes de mots clés issus des écrans (non cursives) Doc 9 Étiquettes de mots clés issus des écrans en cursives Doc 10 Versions réduites des images liées aux transport
Matériel	 un cahier par personne (ou répertoire alphabétique)  4 stylos par personne (4 couleurs)		 Ciseaux  feuilles blanches  pâte à fixe, colle  feutres de couleur

Public : adultes débutant.e.s en lecture-écriture (peu ou non scolarisé.e.s)

Prérequis à l'oral : a écouté et compris l'épisode 4 de la série ; peut nommer les transports de sa ville ; peut demander des informations simples sur des titres de transports ; peut effectuer une transaction d'achat simple pour des besoins courants.

Temps estimé : env. 3h30

Le déroulement présenté dans cette fiche suit une progression pédagogique descendante et linéaire. Mais idéalement, les apprentissages sont plus forts quand on procède par petites doses, avec des temps de pause et des aller-retours pour favoriser la mémorisation. Voici un tableau qui vous propose une autre manière d'organiser la progression sur un peu plus de séances. Dans ce modèle en spirale, il faut intégrer aux activités d'écrit à chaque séance des activités d'oral en lien avec l'épisode étudié (les références correspondent à celles des activités dans le déroulé qui suit) :

SÉANCE 1	SÉANCE 2	SÉANCE 3	SÉANCE 4
Activités A1.a – A1.b S'exprimer sur son usage des transports en commun	Activité A4.b Comprendre l'offre et les tarifs des titres de transport	Activités A4.c – A4.d Comprendre la chronologie des opérations pour l'achat de tickets sur la borne	Activité A5.g Finaliser l'appropriation des mots étudiés
Activité A2 Identifier des titres de transport			
Activités A3.a – A3.b Identifier et comprendre la structure de l'écran de choix des tickets	Activités A5.a – A5.b Identifier et comprendre des prix	Activités A5.e – A5.f Mémoriser et décoder les mots pour acheter des tickets sur une borne automatique	Activité A6.b Réaliser une composition pour mémoriser les points clés de la situation travaillée
Activité A4.a Comprendre l'offre de titres de transport à l'écran			
Activité A6.a Écrire dans son cahier les mots : ANNULER, RETOUR	Activité A6.a (suite) Écrire dans son cahier les mots : QUANTITÉ, TICKET, CARNET	Activité A6.a (fin) Écrire les mots clés des documents, et compléter son répertoire avec celui ou ceux à mémoriser	Activité A7 Effectuer une opération d'achat de titres de transports sur une borne automatique

DÉROULEMENT

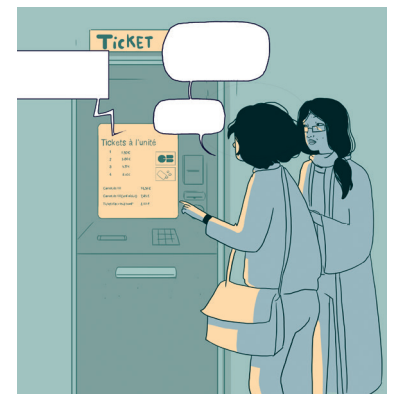
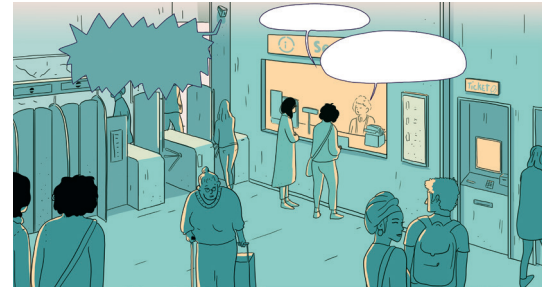
Activité 1 : Les transports – Mise en route (10 minutes)

- SE REMÉMORER LA PARTIE DE L'ÉPISODE EN LIEN AVEC LA FICHE

Doc 1 Visuels de l'épisode 4

A1.a : Reprenez avec le groupe les deux images de la bande-dessinée illustrant Billie et Rosa achetant des tickets de métro. Questionnez les apprenant.e.s sur la situation pour qu'ils.elles se la remémorent : « Ça se passe où ? On voit qui ? Il se passe quoi ? »

Pistes de réponse : dans le métro à Montreuil. Image 1 : Billie et Rosa demande quelque chose au guichet. Image 2 : Elles achètent un ticket à la borne automatique.



- S'EXPRIMER SUR SON USAGE DES TRANSPORTS EN COMMUN

A1.b : Questionnez le groupe sur leurs pratiques en matière d'usage des transports en commun, et sur les titres qu'ils.elles utilisent : « Est-ce que vous prenez / avez déjà pris les transports en commun ? Lesquels ? Qu'est-ce que vous avez utilisé comme ticket / billet ? Vous l'avez acheté où / comment ? »

Activité 2 : Les titres de transport – Découverte (10 minutes)

- SE PRÉPARER À LIRE DES INDICATIONS DE TITRES DE TRANSPORT À L'ACHAT

Doc 2 Photos de titres de transport + Doc 3 Photos de points d'achats

A2 : Présentez les photos et questionnez le groupe : « C'est quoi ? À quoi servent ces documents ? Comment ça marche où vous vivez : où peut-on les acheter ? »

Pistes de réponses : un ticket / un carnet de tickets / une carte pour prendre le métro. La machine pour acheter un ticket. Le bus avec le chauffeur. Le tabac pour les cigarettes. On peut acheter un ticket à la machine, dans le bus, au tabac.

Activité 3 : L'écran pour choisir des tickets sur la borne automatique – Balisage (20 minutes)

- IDENTIFIER L'ÉCRAN DE SÉLECTION D'UN TITRE DE TRANSPORT À L'ACHAT
- SE REPÉRER DANS L'ORGANISATION DES INFORMATIONS SUR L'ÉCRAN

Doc 4 Puzzle d'écran de choix de tickets de transport en couleurs

A3.a : Organisez des petits groupes auxquels vous distribuez les puzzles : « Voici l'écran pour choisir des tickets sur la machine dans le métro. Il est découpé en morceaux. Remettez-les en place. »

Doc 5 Photo de l'écran de choix de tickets de transport en couleurs

A3.b : Distribuez à chaque groupe la photo entière pour qu'ils.elles vérifient leur réponse : « *Qui a trouvé ? Quelle est la place des morceaux ?* » Puis, questionnez l'ensemble des apprenant.e.s : « *C'est la machine de quelle station ? Ça se passe quand ? Est-ce qu'on peut annuler l'opération ? Comment ? Est-ce qu'on peut revenir en arrière ? Comment ?* »

Pistes de réponses : C'est la machine de la station Saint-Denis Université. Ça se passe le jeudi 18 février. On peut annuler en touchant la croix rouge en bas. On peut revenir en arrière en touchant la flèche jaune en bas.

→ Guidez en schématisant l'écran au fur et à mesure au tableau. Si les apprenant.e.s peuvent déjà repérer et indiquer du doigt les réponses sur le document même sans pouvoir encore les décoder, c'est déjà un acquis ! Dans ce cas, lisez-leur les réponses quand ils.elles les ont trouvées. Et si le repérage est difficile, donnez-leur des indices (ex. « *la station, c'est Stalingrad ou Saint-Denis Université ?* », « *ça se passe quand, le 17 ou 18 février ?* »). Plutôt que de leur livrer la réponse, le principe est de toujours leur laisser un choix de réponse.

Activité 4 : L'achat de titres de transport sur la borne automatique – Compréhension (30 minutes)**• COMPRENDRE LA SÉLECTION DE PRODUITS AU CHOIX SUR L'ÉCRAN****Doc 5 Photo de l'écran de choix de tickets de transport en couleurs + Doc 2 Photos de titres de transport**

A4.a : Distribuez à chaque groupe un jeu de photos de titres de transport. Dans un échange collectif, faites-les identifier. Puis : « *À votre avis, quels titres de transport peuvent acheter Billie et Rosa sur l'écran ?* »

Pistes de réponses : des tickets à l'unité et des carnets de tickets.

A4.b : Validez collectivement les réponses. Puis, poursuivez en questionnant le groupe à l'oral : « *Combien peut-on acheter de tickets à l'unité au maximum ? Combien coûte un ticket à l'unité ? Pourquoi ne peut-on pas acheter 10 tickets à l'unité ? Combien peut-on acheter de carnets au maximum ? Combien coûte un carnet ?* »

Pistes de réponses : On peut acheter jusqu'à 9 tickets à l'unité. Un ticket coûte 1,90€. On ne peut pas acheter 10 tickets à l'unité parce qu'un carnet contient 10 tickets, et ça coûte 14,90€.

Pour conclure, amenez les apprenant.e.s à identifier la notion de quantité : « *Finalement, on demande quoi sur cet écran ?* » Quand ils.elles ont trouvé la réponse à l'oral, leur faire trouver le mot sur l'écran.

Pistes de réponses : on demande combien on veut de tickets, on demande la quantité.

LES VOISINS DU 12 BIS

ÉPISODE 4 - Dans le métro

• COMPRENDRE LA CHRONOLOGIE DES OPÉRATIONS

• COMPRENDRE LE CHOIX À VALIDER

Doc 5 Photo de l'écran de choix de tickets de transport en couleurs + **Doc 6** Photo de l'écran « J'ai choisi » en couleurs

A4.c : Distribuez aux groupes la photo d'écran de validation du choix. Questionnez d'abord collectivement : « Voici une autre photo d'écran : est-ce que c'est le même écran ? Est-ce que c'est la même borne / machine ? »

Pistes de réponse : ce n'est pas le même écran mais c'est la même borne, à la même station et la même date.

Puis, en petits groupes : « Trouvez quel écran arrive avant, et quel écran arrive après. »

Faites la mise en commun à l'oral en grand groupe. Puis, affinez collectivement la compréhension de l'écran de validation : « Qu'est-ce qu'on a choisi ? Ça va coûter combien ? Où faut-il appuyer pour ajouter un achat ? Pour valider cet achat ? »

Pistes de réponse : on a choisi un ticket à l'unité. Ça va coûter 1,90€. Pour ajouter un achat, il faut appuyer sur le bouton jaune. Pour valider, sur le bouton vert.

• COMPRENDRE LA CHRONOLOGIE DES OPÉRATIONS

Doc 5 Photo de l'écran de choix de tickets de transport en couleurs + **Doc 6** Photo de l'écran « J'ai choisi » en couleurs

A4.d : Pour finir, faites repérer et comparer les titres de chaque écran : « je choisis / j'ai choisi ». Écrivez-les au tableau l'un en dessous de l'autre pour mettre en évidence ce qui change. Puis, lisez-les à voix haute pour leur faire dire la différence qu'ils entendent : « je choisis / j'ai choisi ». À partir de là, on peut prendre 10 minutes pour leur demander de donner à l'oral d'autres exemples que vous notez dans deux colonnes au tableau en mettant à chaque fois en évidence « je » ou « j'ai ». Puis faites-les réfléchir sur la différence (je = maintenant, aujourd'hui / j'ai = avant, hier) et vous l'écrivez en titre de chaque colonne (cf. ci-dessous). Vous pourrez faire observer le changement des verbes mais n'allez pas plus loin sur la conjugaison.

maintenant / aujourd'hui		avant / hier	
JE		J'AI	
JE	CHOISIS UN TICKET	J'AI	CHOISI UN TICKET
JE	PRENDS LE MÉTRO	J'AI	PRIS LE MÉTRO
etc...	MARCHE DANS LA RUE	etc...	MARCHÉ DANS LA RUE

Activité 5 : Les prix et les mots de la borne automatique – Entraînement (60 minutes)

• IDENTIFIER DES PRIX

Doc 7 Étiquettes de quantités et de prix issus des écrans

A5.a : Formez des binômes et distribuez-leur un jeu d'étiquettes : « Regardez ces étiquettes. Faites un paquet avec celles qui indiquent une quantité, et un autre avec celles qui indiquent un prix. »

Procédez à une mise en commun à l'oral en grand groupe.

Pistes de réponses : quantités : 1 ; 2 ; 4 ; 5 ; 8 / prix : 1,9€ ; 5,7€ ; 9,5€ ; 11,4€ ; 29,8€

A5.b : Puis, faites-leur garder simplement les étiquettes de prix : « Rangez les étiquettes de prix sur une ligne du plus bas au plus élevé. »

Procédez à une mise en commun à l'oral en grand groupe.

Pistes de réponses : 1,9€ ; 5,7€ ; 9,5€ ; 11,4€ ; 29,8€

• DISCRIMINER VISUELLEMENT LES MOTS CLÉS DE L'ACHAT DE TICKETS SUR UNE BORNE AUTOMATIQUE

Doc 8 Étiquettes de mots clés issus des écrans (non cursives) + Doc 5 et 6

A5.c : Organisez des binômes auxquels vous distribuez des étiquettes. Lisez-les à haute voix et identifiez-les bien ensemble. Puis : « Retrouvez ces mots sur les écrans. Sont-ils écrits pareil ? Qu'est-ce qui est pareil / qui change ? »

Pistes de réponses : certaines lettres sont différentes en capitale ou en minuscule d'imprimerie (ex. A-a, E-e, R-r), d'autres sont pareilles (ex. O-o, P-p, S-s).

→ Plus les apprenant.e.s sont débutant.e.s, plus il faut réduire le nombre de mots à faire retrouver. Jugez en fonction du temps qu'ils.elles mettent à les retrouver.

• MÉMORISER LES MOTS DE LA BORNE D'ACHAT DE TICKETS

Doc 8 Étiquettes de mots clés issus des écrans (non cursives)

A5.d : Questionnez le groupe à l'oral en leur demandant de retrouver à chaque fois dans leur paquet le mot qui correspond : « Si Billie veut acheter un ticket de métro, elle doit utiliser la borne d'[achat]. La borne sert à acheter des [tickets/carnets de tickets]. Si elle veut acheter 10 tickets elle doit prendre un [carnet]. Pour choisir combien elle veut de tickets, elle doit indiquer la [quantité]. Quand elle a terminé elle doit [valider] son choix. Quand elle a validé, la borne lui indique le [total] à payer. Mais si elle veut des tickets en plus, elle peut en [ajouter]. Pour revenir en arrière, elle doit appuyer sur le bouton [retour]. Et si elle veut tout arrêter elle peut choisir d'[annuler]. »

Refaites cette activité une ou deux fois pour la mémoire.

LES VOISINS DU 12 BIS

ÉPISODE 4 - Dans le métro

Doc 8 Étiquettes de mots clés issus des écrans + Doc 9 Étiquettes de mots clés issus des écrans en cursives

A5.e : Organisez des groupes de deux binômes qui se font face (soit deux contre deux). Au milieu, retournez (face cachée) et mélangez deux jeux d'étiquettes-mots : les unes écrites en capitales, les autres en cursives. Jeu Memory : « Chacun votre tour, retournez deux étiquettes pour trouver une paire mot-mot. Si vous avez trouvé, vous gagnez la paire et vous recommencez. Sinon, c'est aux joueurs suivants de jouer. Si vous ne reconnaissez pas le mot, les autres la gagnent et rejouent à condition de le reconnaître. »

À la fin, faites le point sur les équipes gagnantes et félicitez tout le monde.

• DÉVELOPPER SA CONSCIENCE DES CORRESPONDANCES SON-GRAPHIE

Doc 8 Étiquettes de mots clés issus des écrans (non cursives)

A5.f : En grand groupe, relisez ensemble les mots des étiquettes puis demandez : « Faites un paquet avec les mots où on entend le même début : qu'est-ce qu'on entend à chaque fois ? Regardez, ça s'écrit comment ? Entourez cette partie. » Puis, même démarche avec les mots où on entend la même fin.

Pistes de réponses : les mots où on entend le même début son ACHAT, AJOUTER et ANNULER. On entend [a] à chaque fois, et ça s'écrit A. Les mots où on entend la même fin sont QUANTITE, CARNET, VALIDER, ANNULER, AJOUTER. On entend [e] à chaque fois, et ça s'écrit É, E.T ou E.R.

-> Si besoin, pour faciliter la sélection des mots, demandez « les mots où on entend [a] au début / où on entend [e] à la fin. » Et guidez l'observation en écrivant au tableau les corpus de mots (c'est-à-dire les extraits de mots clés, voir exemple ci-dessous) que vous organisez pour mettre en évidence les parties à identifier :

A	CHAT	QUANTIT	É
A	JOUTER	CARN	ET
A	NNULER	VALID	ER
		ANNUL	ER
		AJOUTER	ER

• FAIRE LE POINT SUR LA LECTURE DES MOTS CLÉS

Doc 8 Étiquettes de mots clés issus des écrans (non cursives)

A5.g : Formez des petits groupes et choisissez les activités suivantes selon le niveau de difficulté : « (1) Mettez les mots dans l'ordre du plus court au plus long. (2) Classez les mots par ordre alphabétique. (3) Faites trois paquets avec les mots qui indiquent des objets, les mots qui indiquent une opération à effectuer, et les autres. (4) Faites des paquets avec les mots où on entend un même son ou une même partie qui se répète. »

Procédez à la correction de chaque activité en faisant le tour des groupes.

Pistes de réponses : (3) Les objets – carnet, ticket ; les opérations – valider, ajouter, annuler ; les autres – achat, quantité, total, retour.

Activité 6 : Aide à la mémorisation (60 minutes)

• INDIVIDUEL : SE CONSTITUER UN RÉPERTOIRE PERSONNEL DE MOTS

doc 8 Étiquettes des mots clés + Cahier (ou répertoire alphabétique)

A6.a : Reprenez avec les apprenant.e.s les mots étudiés, écrivez-les au tableau et faites-les réfléchir sur ceux qui peuvent prendre un article [les noms]. Quand c'est le cas, faites-leur trouver l'article défini et rajoutez-le au tableau. Puis, demandez aux apprenant.e.s de prendre leur répertoire : « Choisissez le (ou les) mot(s) que vous reconnaissez et que vous voulez retenir, et écrivez-le(les) à la bonne page (en y ajoutant l'article défini) dans votre répertoire. » Ex : LE TICKET à la lettre T. Montrez comment tracer le ou les mots, et vérifiez ensuite individuellement comment chacun.e s'y prend.

→ Pour les très débutant.e.s, ciblez un seul mot et faites coller l'étiquette dans le répertoire. Et s'ils.elles ne savent pas encore écrire toutes les lettres, écrivez-leur le mot incomplet dans le répertoire (après qu'ils.elles ont trouvé la page où l'écrire) pour qu'ils.elles le complètent eux.elles-mêmes avec la (ou les) lettre(s) manquante(s) : on y va progressivement. Pour les plus avancé.e.s, proposez d'écrire aussi en caractères d'imprimerie et/ou en cursives.

→ Variante pour apprenant.e.s plus avancé.e.s : demandez-leur de composer des combinaisons avec les mots travaillés, puis faites-les écrire. Dans ce cas, attirer leur attention sur « les petits mots » ou les lettres à rajouter (ex. valider un achat, annuler un achat, ajouter un carnet, la quantité de tickets, etc...).

• COLLECTIF : RÉALISER UNE TRACE DES POINTS IMPORTANTS DE LA SITUATION TRAVAILLÉE

Doc 10 Versions réduites des images liées aux transports + Ciseaux, feuilles blanches, pâte à fixe, colle, feutres de couleur BD (visuel de l'épisode)

A6.b : Faites un point en grand groupe sur les éléments importants de la situation travaillée. Puis, organisez des petits groupes. Distribuez-leur une copie du visuel de l'épisode, des versions réduites des photos de titres de transports, des feuilles blanches, des ciseaux, des feutres, de la colle : « Choisissez et racontez un point important que nous avons travaillé en écrivant, dessinant, collant, etc. ce que vous voulez dire. » Procédez par étapes :

1. Se mettre d'accord sur les points importants et ce qu'on veut garder comme trace de ce qui a été vu.
2. Chercher, choisir des éléments et tester des manières de les assembler.
3. Finaliser la composition (coller, dessiner, écrire).

Terminez par un affichage et un échange en grand groupe autour des réalisations. Récupérez et conservez une copie de chacune.

LES VOISINS DU 12 BIS

ÉPISODE 4 - Dans le métro

Activité 7 : Achat de titres de transport – Réemploi (20 minutes)

- EFFECTUER UNE SÉLECTION SUR L'ÉCRAN, EN FONCTION D'UN BESOIN PRÉCIS

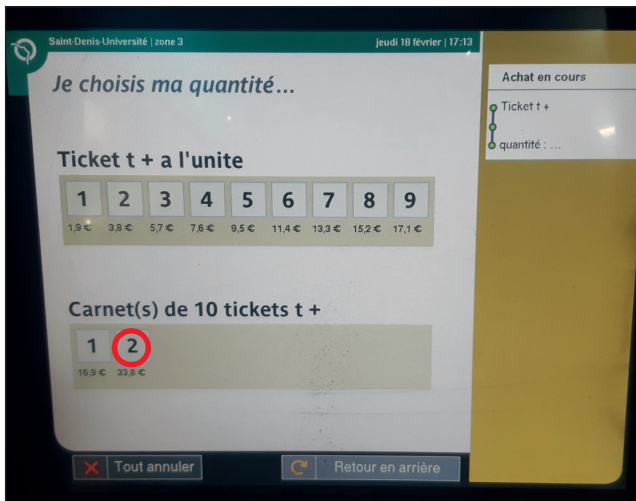
Doc 11 Achat de titres de transports

A7 : Distribuez à chacun.e le document 11, mais faites-les travailler par deux. Avant de leur faire faire l'activité, prenez un temps pour découvrir avec eux.elles le document : « *Qu'est-ce que c'est ? Il y a combien d'activités ? À votre avis, qu'est-ce qu'il faut faire ?* » Faites-leur faire chaque activité successivement en leur lisant la consigne à voix haute.

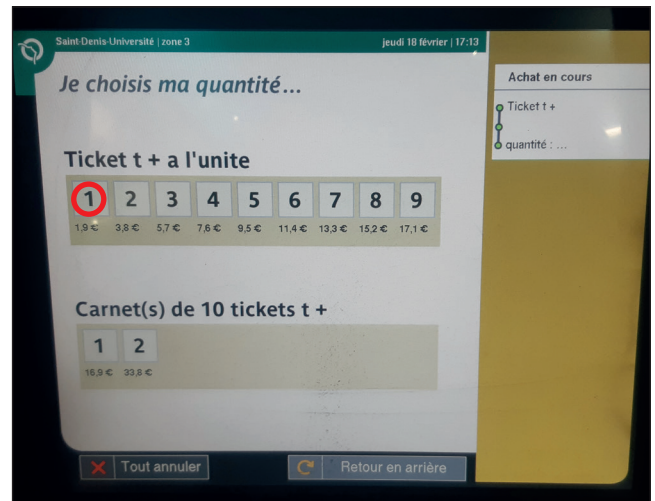
Procédez à une mise en commun à l'oral en grand groupe.

Pistes de réponses :

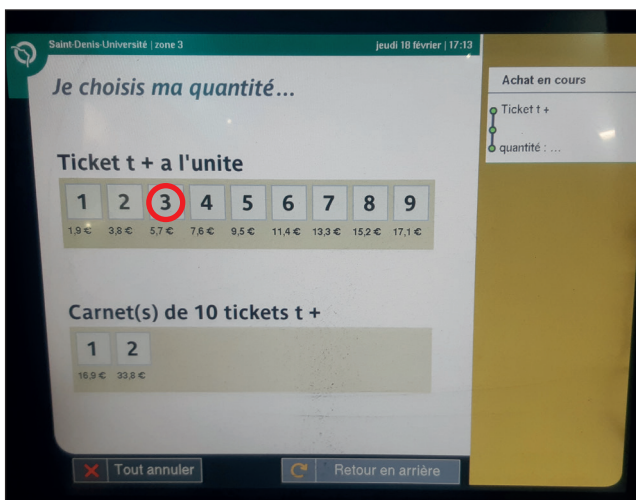
commande n°1



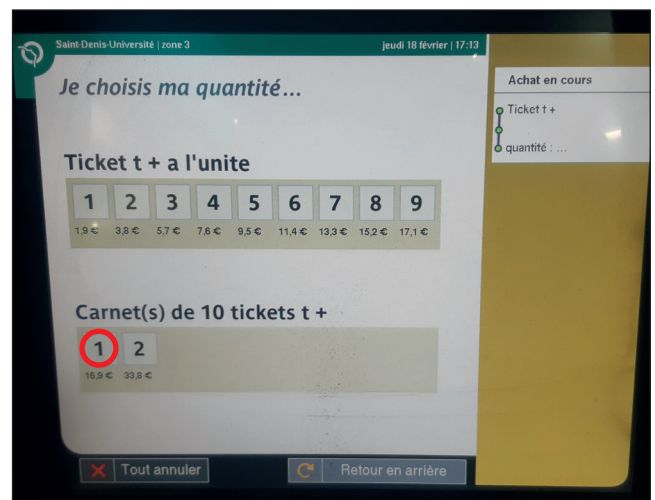
commande n°2



commande n°3



commande n°4



Pour aller plus loin

Idéalement, s'il y a dans votre ville des bornes automatiques pour acheter des titres de transport, faites des photos des écrans qui correspondent à ceux travaillés ici. Faites-leur comparer. Puis surtout, emmenez votre groupe sur place pour que chacun.e s'essaie directement sur les machines.